

AD-8129TH

サーマルプリンタ

簡易取扱説明書



ご注意

- (1) この取扱説明書（以下、本書）の一部または全部を株式会社エー・アンド・デイ（以下、弊社）の書面による許可なく、転載・複製・改変・翻訳を行うことはできません。
- (2) 本書の内容については将来予告なしに変更することがあります。
- (3) 本書の内容について、ご不明な点や誤り、記載もれなどお気づきの点がありましたらご連絡ください。
- (4) 弊社では、本機の運用を理由とする損失、逸失利益及び、本製品の欠陥により発生する直接、間接、特別または、必然的な損害について、仮に当該損害が発生する可能性があると告知された場合でも、一切の責任を負いません。また、第三者からなされる権利の主張に対する責任も負いません。同時にデータの損失の責任を一切負いません。(3)項にかかわらずいかなる責任も負いかねます。

© 2024 株式会社エー・アンド・デイ

株式会社エー・アンド・デイ

1WMPD4005386

使い方・修理に関するお問い合わせ窓口

お客様相談センター

電話 0120-514-019 通話料無料

受付時間: 9:00~12:00, 13:00~17:00, 月曜日~金曜日
(祝日、弊社休業日を除く)

都合によりお休みを頂いたり、受付時間を変更させて頂くことがありますのでご了承ください。

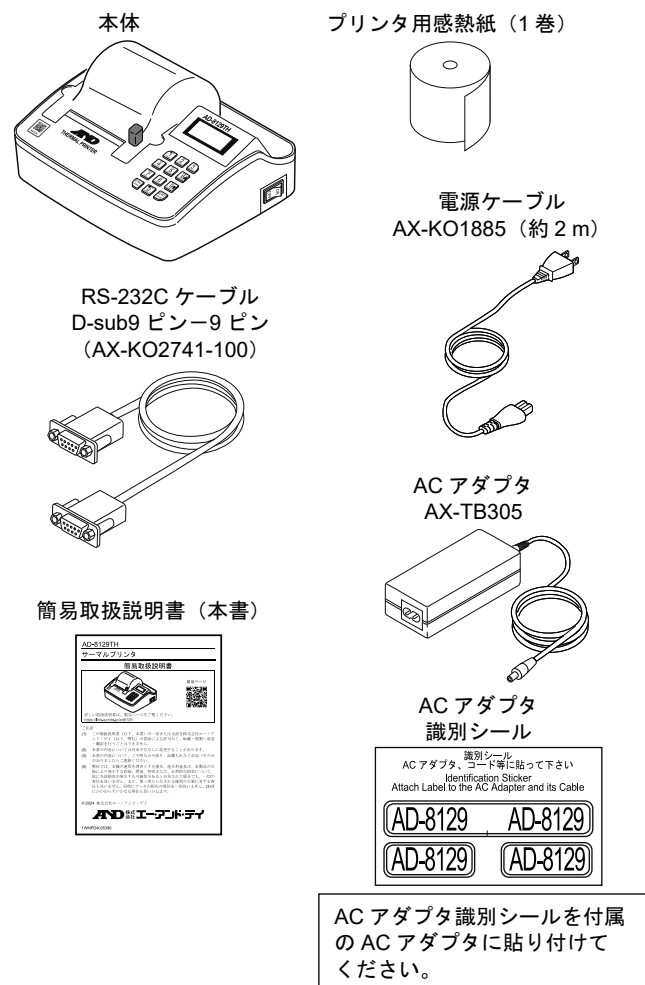
1. はじめに

本書はAD-8129THの製品概要と組立、印字までの説明書になります。操作方法や通信方法に関する詳細は、弊社のホームページの情報をご確認ください。<https://link.aandd.jp/ad8129>

2. 特長

- 本機はA&D製の電子天びん、はかり、個数計、水分計、粘度計、計量インジケータ等の計量器と接続し、計量器から送信されたデータを印字するプリンタです。
- サーマル印字のため、印字が鮮明で見やすく、印字濃度の変更も可能です。
- 小型・軽量のため、設置場所を選びません。また持ち運びも容易に行えます。
- データ入力はRS-232Cまたはカレントループとなり、電子天びん等の計量器との接続が容易に行えます。
- 時計機能を内蔵しており、日付・時刻の印字が可能です。
- 一定時間間隔での印字（インターバル印字）が可能です。
- 計量データの標準偏差を含む統計演算結果を印字できます。計量データの時系列変化をチャート式で印字できます。
- 液晶表示により、本機の状態確認や設定が容易に行えます。
- プリンタのキースイッチを押すことにより、表示をゼロにするリゼロコマンドや計量データの要求コマンドを計量器に送信することが可能なため、高感度な計量器にふれることなく計量データを印字することが可能です。

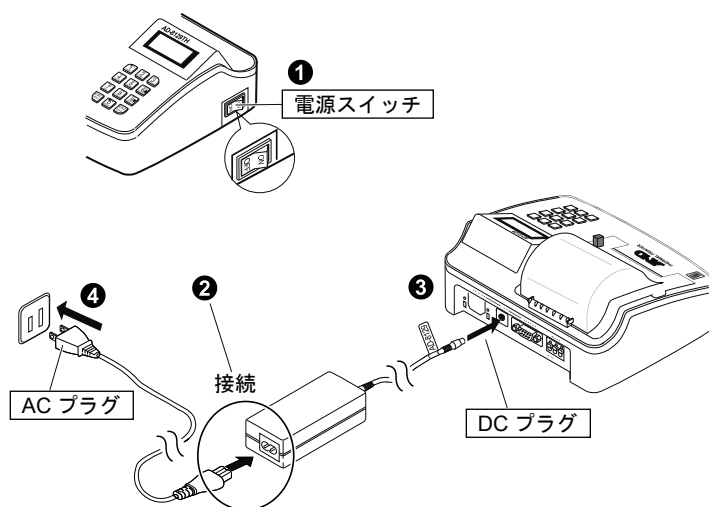
3. 梱包内容



4. 組立

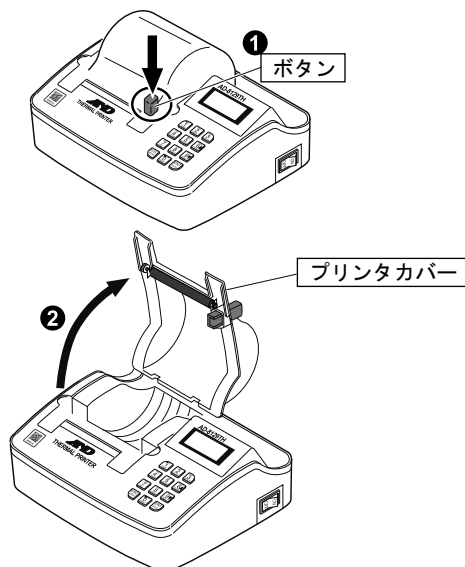
□ACアダプタの接続

- ① 電源スイッチがOFFになっていることを確認してください。
- ② 電源ケーブルとACアダプタを接続してください。
- ③ ACアダプタのDCプラグを本機の電源コネクタに接続してください。
- ④ 電源ケーブルのACプラグをコンセントに差し込んでください。



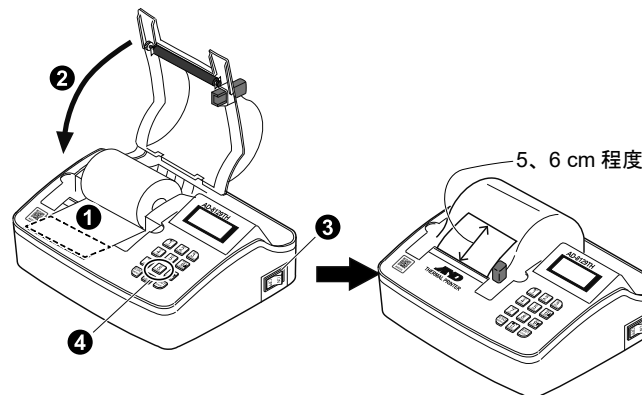
□カバーの開閉

- ① プリンタカバー右側にあるボタンを押してください。
- ② プリンタカバーを上方に持ち上げてください。



□用紙の取り付け

- ① プリンタ用紙を、先端が印字ユニットからはみ出るように置いてください。
- ② プリンタカバーをしめます。
- ③ 電源スイッチをONにしてください。
- ④ キーを押して印字用紙をフィードさせ、印字ユニットから5、6cm外に出します。

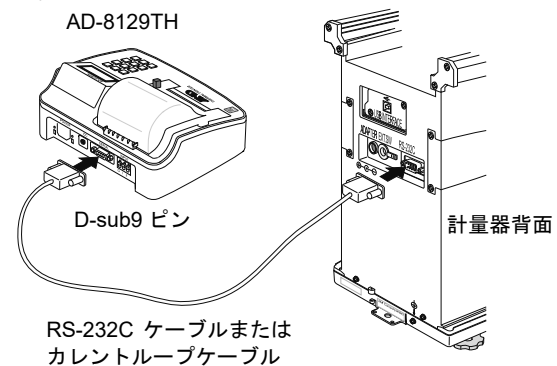


注意

AD-8129THは感熱紙専用のサーマルプリンタです。AD-8127マルチプリンタ用の普通紙は使用できません。

□計量器との接続

計量器と接続する場合は、RS-232Cケーブルまたは、カレントループケーブルで接続します。出荷時の通信設定はボーレート:2400bps、データ長:7bit、パリティ:EVEN、ストップビット:1ビットです。ほとんどのA&D製計量器の出荷時設定に合わせています。



- ※ 計量器のコネクタがD-sub9ピン以外の場合、別売品のRS-232Cケーブルが必要です。
- ※ 計量器のカレントループ出力と接続する場合、別売品のカレントループケーブルが必要です。

5. 印字

□計量器からのデータ印字

- ① 電源スイッチをONにしてください。出荷時の印字モードは「外部キー印字モード (EXT.KEY)」です。
- ② 計量器とRS-232Cケーブルまたは、カレントループケーブルで接続してください。
- ③ 計量器からデータを出力します（計量器の「印字」・「PRINT」キーを押す等）。
- ④ キーにより紙送りをを行い、印字結果が見えるようにしてから紙をカットします。

□紙送り

- ① キーを押してください。押している間紙送りします。

使用方法の詳細は、製品ページの取扱説明書をご確認ください。

6. 感熱紙の保存について

- 乾燥した冷暗所に保存してください。
- 固いもので強くこすらないでください。
- 有機溶剤の近くに置かないでください。
- 塩化ビニールフィルム、消しゴムや粘着テープに長時間接触させないでください。
- 複写直後のジアゾおよび湿式コピーとは重ねないでください。

7. 仕様

印字方式	サーマル式
文字仕様	13ドット×28ドット 1.5(W)×2.6(H)mm
印字文字数	24文字/行
使用温度範囲	0℃~40℃
使用湿度範囲	20%~85%RH (結露しないこと)
保存温度範囲	-10℃~50℃
保存湿度範囲	10%~90%RH (結露しないこと)
データ入力部	RS-232C、カレントループ
電源	ACアダプタ : AX-TB305 入力 : AC100V~240V (+10%, -15%) 50/60Hz 消費電力 : 約70VA (ACアダプタを含む)
外形寸法	174(W)×141(D)×87(H)mm
本体質量	約500g
付属品	プリンタ用感熱紙 (1巻)、電源ケーブル、ACアダプタ、ACアダプタ識別シール、RS-232Cケーブル (D-sub9ピン - 9ピン, 1m)、簡易取扱説明書

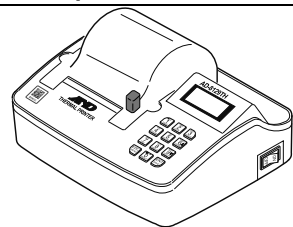
8. 別売品

プリンタ用感熱紙 (5巻入り)	AX-PP147-S
プリンタ用感熱無塵紙 (10巻入り)	AX-PP183-S
RS-232Cケーブル (D-sub9ピン - 9ピン, 1m)	AX-KO2741-100
RS-232Cケーブル (D-sub9ピン - 9ピン, 2m)	AX-KO2466-200
RS-232Cケーブル (D-sub25ピン - 9ピン, 0.9m)	AX-KO2116-090
RS-232Cケーブル (D-sub25ピン - 9ピン, 2m)	AX-KO1710-200
RS-232Cケーブル (DIN - 9ピン, 2m)	AX-KO1786-200
カレントループケーブル (DIN - 9ピン, 1m)	AX-KO5291-100
フットスイッチ	AX-SW138

AD-8129TH

Thermal Printer

Simplified Instruction Manual



View the product page



Refer to the detailed instruction manual on the product page: <https://link.aandd.jp/ad8129>

About this manual

- (1) No parts of this manual may be reproduced without permission. This manual may not be copied, modified, or translated without the written permission of A&D Company, Limited.
- (2) The contents of this manual are subject to change without notice.
- (3) Please contact A&D if you notice any uncertainty, errors, omissions, etc. in this manual.
- (4) A&D Company, Limited bears no liability for direct, indirect, special, or consequential damages due to the operation of the product, even if advised of the possibility of such damage. Furthermore, A&D assumes no liability for claims of rights from third parties. Concurrently, A&D assumes no liability whatsoever for data losses regardless of (3) above.

© 2024 A&D Company, Limited



A&D Company, Ltd.

1WMPD4005386

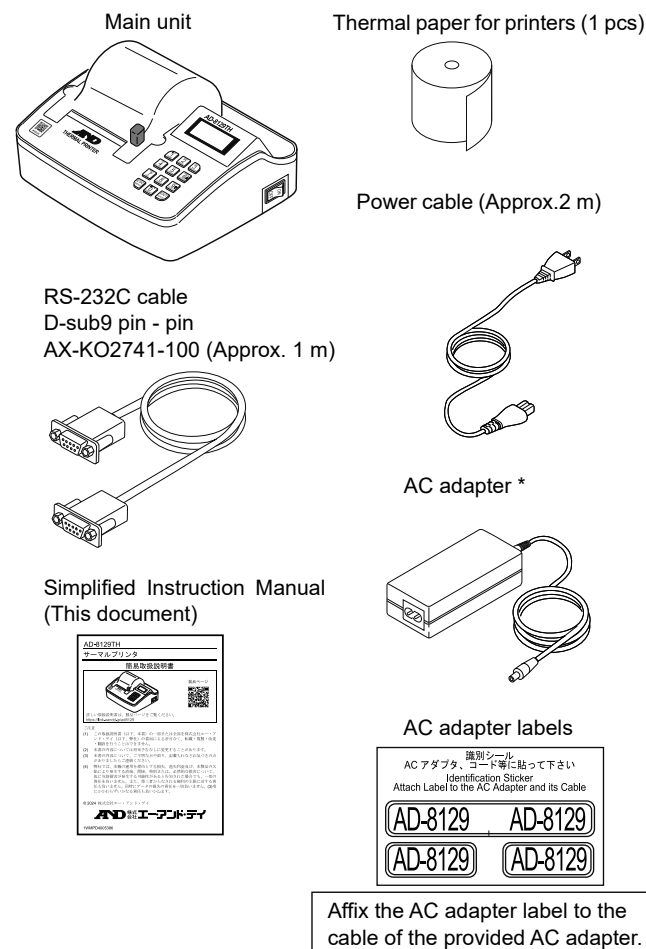
1. Introduction

This manual is a product overview of the AD-8129TH and instructions for assembly and printing. For details on operation and communication methods, please check the information on the A&D website.

2. Features

- This device is a printer used to connect to a weighing device such as A&D's electronic balance, scale, counting scale, moisture analyzer, vibro viscometer or weighing indicator and print out data transmitted from the weighing device.
- With thermal printing, the printed contents can be clearly and easily viewed, and the print density can also be changed.
- Light weight and compact size of the printer enables it to be set up in various locations and be easily transported.
- The printer is equipped with the RS-232C or current loop interface for data input, so it allows easy connections between the printer and a weighing device such as an electronic balance.
- Built-in clock function of the printer enables printing out of the date and time.
- Printing at a regular interval is possible. (Interval printing)
- Statistical calculation results of the weighing data, including standard deviation, can be printed out.
- Time series variation of the weighing data in chart form can be printed out.
- The liquid crystal display provides easy conditions confirmation and settings of the printer.
- By pressing the key switch of the printer, a re-zero command to zero the display and request commands for the weighing data can be transmitted to a weighing device, enabling the weighing data to be printed out without touching the highly sensitive weighing device.

3. Package contents

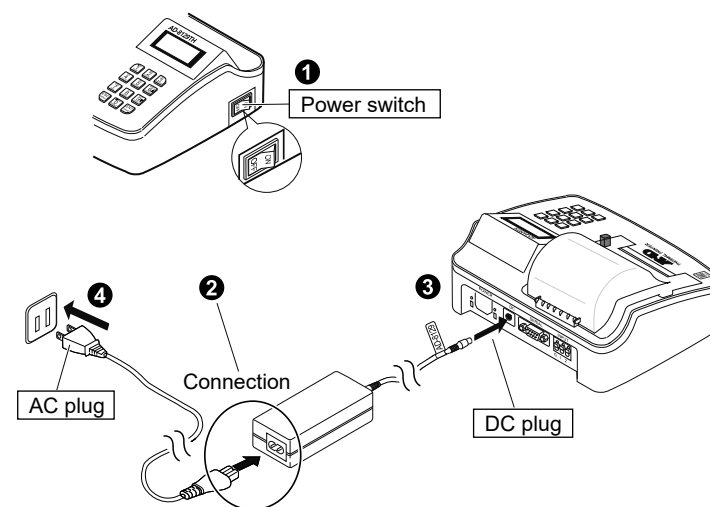


* Confirm that the AC adapter and power cable are correct for the local voltage and power receptacle type.

4. Assembly

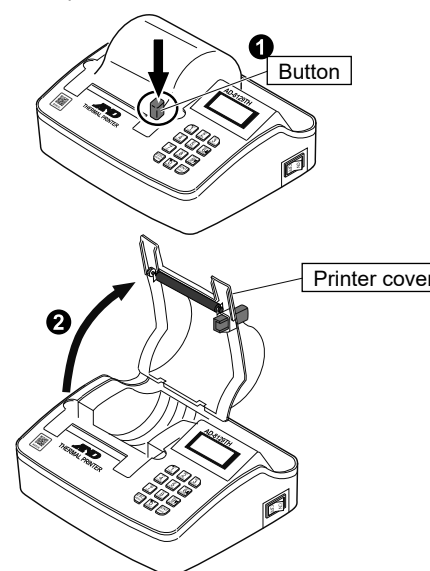
□ Connecting the AC adapter

1. Confirm that the power switch is turned off.
2. Connect the power cable and AC adapter.
3. Connect the DC plug of the AC adapter to the power connector of this unit.
4. Connect the AC plug to the outlet.



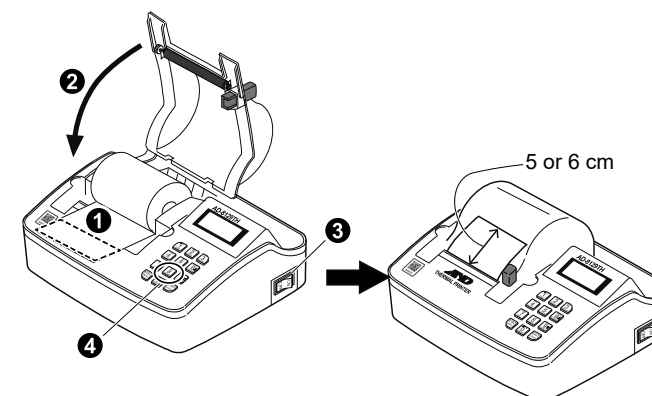
□ Opening and closing the printer cover

1. Press the button on the right side of the printer cover.
2. Lift the printer cover upwards.



□ Installing the printer paper

1. Place the printer paper so that its leading edge protrudes from the printing unit.
2. Close the printer cover.
3. Turn the power switch on.
4. Press the key to feed the printer paper 5 or 6 cm out of the printing unit.

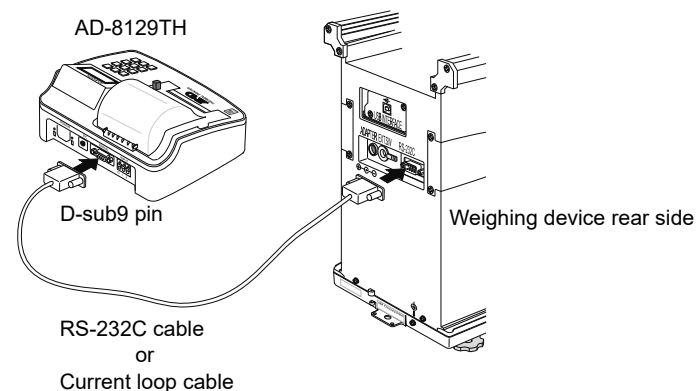


Caution

The AD-8129TH is a thermal printer designed exclusively for use with thermal paper. The plain paper for AD-8127 cannot be used.

□ Connecting to the weighing device

Use the RS-232C cable or current loop cable to connect the printer to the weighing device. The factory default communication settings are baud rate: 2400 bps, data length: 7 bits, parity: EVEN, stop bit: 1 bit. This is in accordance with the factory default settings for most of A&D's weighing devices.



5. Printing

□ Printing out data from the weighing device

1. Turn the printer power on. The factory default printing mode is "External key printing mode (EXT. KEY)".
2. Connect the printer to the weighing device using a RS-232C or current loop cable.
3. Transmit data to the printer from the weighing device. (e.g.) Press the key on the weighing device.
4. Press and hold the key to feed the printer paper until the printed results can be viewed, and then cut off the printer paper.

□ Paper feed

Press the key to allow paper feed while the button is pressed.

For detailed instructions on how to use, please refer to the instruction manual on the product page.

6. Storage of thermal paper

- Store the thermal paper in a cool, dry, and dark place.
- Do not rub the thermal paper with hard objects.
- Do not leave the thermal paper near organic solvents.
- Do not allow the product to come into contact with PVC film, erasers, or adhesive tape to touch the thermal paper for extended periods of time.
- Do not stack the thermal paper with whiteprints or wet copies immediately after copying.

7. Specifications

Printing method	Thermal type
Character specifications	13 dots × 28 dots 1.5(W) × 2.6(H) mm
Number of characters printed	24 characters per line
Operating temperature range	0 °C to 40 °C
Operating humidity range	20 % to 85 %RH (No condensation)
Storage temperature range	-10 °C to 50 °C
Storage humidity range	10 % to 90 %RH (No condensation)
Interface	RS-232C, current loop
Power supply & AC adapter type	Confirm that the AC adapter and power cable are correct for the local voltage and power receptacle type.
External dimensions	174(W)×141(D)×87(H) mm
Weight	Approx. 500 g
Accessories	Thermal paper for printers (1 roll), Power cable, AC adapter, AC adapter labels, RS-232C cable (D-sub9 pin - 9 pin, 1 m), Simplified Instruction Manual

8. Sold separately

Thermal paper for printers (5 pcs)	AX-PP147-S
Dust-free thermal paper for printers (10 pcs)	AX-PP183-S
RS-232C cable (D-sub9 pin - 9 pin, 1 m)	AX-KO2741-100
RS-232C cable (D-sub9 pin - 9 pin, 2 m)	AX-KO2466-200
RS-232C cable (D-sub25 pin - 9 pin, 0.9 m)	AX-KO2116-090
RS-232C cable (D-sub25 pin - 9 pin, 2 m)	AX-KO1710-200
RS-232C cable (DIN - 9 pin, 2 m)	AX-KO1786-200
Current loop cable (DIN - 9 pin, 1 m)	AX-KO5291-100
Foot switch	AX-SW138